



# COVID-19

## MEDIDAS ESPECÍFICAS PARA ATIVIDADES LETIVAS PRESENCIAIS (ano letivo 2020-21)

### 1º CICLO

COLÉGIO VALSASSINA  
setembro 2020

## **INDICE**

**1**

NOTA INTRODUTÓRIA

**2**

ORGANIZAÇÃO GERAL DAS ACTIVIDADES LETIVAS

**3**

MEDIDAS GERAIS DE PREVENÇÃO E CONTROLO DA COVID 19

**4**

PRINCÍPIOS DE SEGURANÇA NO COLÉGIO

**5**

ABORDAGEM DO CASO SUSPEITO

**6**

MONITORIZAÇÃO DA EPIDEMIA NO COLÉGIO

# 1. NOTA INTRODUTÓRIA

COVID-19 é a designação dada pela Organização Mundial da Saúde para identificar a doença provocada pelo Coronavírus SARS-CoV-2, que foi identificado, pela primeira vez, em dezembro de 2019, na China, na cidade de Wuhan. Este novo agente nunca tinha sido identificado anteriormente em seres humanos.

O vírus não tem nacionalidade, idade ou género, por isso todos corremos o risco de contrair a COVID-19. Ao contrário da gripe, no caso da COVID-19 a população mundial não apresenta qualquer tipo de anticorpos protetores ou imunidade. Desta forma, toda a população é suscetível à doença.

A prevenção da transmissão do COVID 19 pode ser realizada através do controlo quer do contacto direto das mucosas oral, nasal, e ocular com gotículas respiratórias, quer do contacto indireto com superfícies contaminadas.

O Colégio Valsassina elaborou um PLANO GERAL DE CONTINGÊNCIA, alargado a toda a comunidade Valsassina, tomando em consideração a especificidade de procedimentos dirigida quer a alunos e famílias quer a colaboradores e fornecedores.

O objetivo do Plano de Contingência é manter a atividade do Colégio Valsassina, em face dos possíveis efeitos do novo Coronavirus (Covid-19), nomeadamente o absentismo dos profissionais e dos alunos e respetivas repercussões nas atividades escolares e no ambiente familiar e social de toda a comunidade educativa.

Este documento contempla as medidas elaboradas pela Equipa Operativa do Plano de Contingência para a Covid-19, doravante designada por Equipa Operativa, a serem implementadas no Colégio para o as atividades letivas presenciais do 1º Ciclo de acordo com as orientações definidas pela DGS: Referencial Escolas - Controlo da Transmissão de COVID-19 em Contexto Escolar e pelo Ministério de Educação: DGEste / DGS -

Desta forma, as medidas praticadas pelo Colégio para a redução do risco de transmissão do COVID 19 concentram-se na redução de contacto direto entre pessoas - transmissão por contacto interpessoal e na redução da probabilidade de contacto com ambientes contaminados - transmissão por risco ambiental, conforme explicitado adiante, bem como na formação dos colaboradores docentes e não docentes para a adoção de práticas de segurança e proteção e no reforço da informação e sensibilização junto de todos os membros da comunidade Valsassina.

Considera-se de primordial importância, a responsabilização de todos os colaboradores, bem como os Pais/Encarregados de Educação, para a adoção dos princípios e regras gerais assentes no reforço da comunicação interna e em boas práticas a adotar por todos quer com as alterações de funcionamento que serão concretizadas em termos de gestão, processos, procedimentos, recursos, comunicação, entre outros aspetos.

Compete ao Colégio assegurar a implementação das medidas necessárias ao controlo da transmissão de COVID-19 mas também compete a todos os Pais/Encarregados de Educação do 1º Ciclo serem responsáveis e cumprirem rigorosamente todas as práticas de segurança.

**Só com responsabilidade individual, transparência na comunicação pais/encarregados de educação e o Colégio e medidas de segurança apertadas é possível diminuir esse risco.**

Neste sentido apelamos à monitorização diária de sintomas. Reforça-se nesta fase, em particular, que todas as crianças com febre (temperatura superior a 38°C) não devem frequentar o colégio, assim como se tiver estado em contato com algum caso suspeito.

Tendo em consideração a especificidade do 1º Ciclo, as medidas adotadas para as atividades letivas deste ciclo de ensino têm também em consideração a importância das aprendizagens e do desenvolvimento das crianças, bem como a garantia do seu bem-estar e direito de brincar. É ainda essencial considerar que as interações e as relações que as crianças estabelecem com os adultos e com as outras crianças são a base para a sua aprendizagem e desenvolvimento.

As medidas propostas pelo Colégio neste documento serão avaliadas a intervalos regulares, em função do dinamismo da situação e de acordo com as recomendações das autoridades de saúde.

Pretende-se promover o equilíbrio e o sucesso escolar, bem como na criação de um ambiente de aprendizagem adequado ao momento presente, garantindo a maior tranquilidade e segurança de todos.

As dúvidas na interpretação das medidas consideradas neste documento deverão ser colocadas ao PONTO FOCAL da Equipa Operativa do Plano de Contingência: Dra. Fátima Maia Dias

- Email: [fatimadias@cvalsassina.pt](mailto:fatimadias@cvalsassina.pt);
- Tel. 218 310 900
- tlm: 912 346 973 0

COLÉGIO VALSASSINA, 10 DE SETEMBRO DE 2020

## 2. ORGANIZAÇÃO GERAL DAS ATIVIDADES LETIVAS

- O acesso aos espaços utilizador por alunos do 1º ciclo é limitado a alunos e a colaboradores do Colégio. A realização de atendimento a pais/encarregados de educação pela equipa de coordenação é preferencialmente feita por telefone, email e/ou por videoconferência e o envio e a receção de documentos por via eletrónica. Nos casos considerados de elevada relevância, sempre que tal se justifique, a realização de reuniões presenciais é feita mediante pré-agendamento.
- As entregas e recolha dos alunos está organizada de modo a evitar a entrada dos pais/encarregados de educação no recinto do Colégio;
- Foram definidos circuitos de entrada e saída dos espaços utilizados pelos alunos do 1º Ciclo de forma a minimizar cruzamentos entre colaboradores e entre estes e os restantes utilizadores no recinto do Colégio;
- Os horários das atividades letivas presenciais foram organizados de forma a:
  - minimizar o contacto entre alunos de diferentes grupos/turma;
  - potenciar a rastreabilidade dos contactos;
  - privilegiar a realização de atividades em espaços exteriores distribuídos pelo recinto do Colégio e tirando partido do espaço-quinta;
- Nas salas de aula os lugares são fixos. Foi reduzido o mobiliário e outros materiais de modo a permitir:
  - o maior distanciamento físico possível;
  - reforço de medidas de higienização e desinfeção dos materiais após cada utilização;
- Todos os espaços são ventilados, de acordo com as suas características, por forma a permitir a renovação do ar interior, através de ventilação natural pela abertura de portas e janelas;
- Foram definidos espaços de pausa/recreio para os diferentes grupos/turmas do 1º Ciclo de modo a minimizar o contacto entre alunos de diferentes grupos/turma;
- Os espaços de refeição – refeitórios – foram organizados para permitir:
  - minimizar o contacto entre alunos;
  - lugares fixos para potenciar a rastreabilidade dos contactos;
  - o reforço de medidas de higienização e desinfeção dos espaços e das superfícies após cada utilização;
- É reforçada a limpeza e higienização de todos os espaços, superfícies e equipamentos utilizados pelos alunos do 1º Ciclo;

- De modo a reforçar as medidas de higienização, todos os alunos deverão:
  - fazer-se acompanhar por uma garrafa de água inquebrável, a qual deve estar identificada com o nome do aluno, n.º e turma;
  - trazer sapatilhas de ginástica ou outros sapatos sem atacadores e fácil de calçar para ficarem no colégio identificados com o nome do aluno, n.º e turma;
  - reduzir ao mínimo essencial os materiais trazidos de casa, designadamente roupas e brinquedos;
- Perante a identificação de um caso suspeito o aluno é encaminhado para a área de isolamento localizada no interior do edifício, designado por casa-mãe, com acesso direto ao exterior do Colégio;

### 3. MEDIDAS GERAIS DE PREVENÇÃO E CONTROLO DA COVID 19

Dadas as características do recinto do Colégio são adotados os seguintes procedimentos no 1º Ciclo:

#### **Entrada e entrega dos alunos:**

A entrega dos alunos é feita pelo portão principal – Largo Frederico Valsassina - entre as 8h00 e as 8h30.

Na entrega dos alunos os pais / encarregados de educação devem:

- usar obrigatoriamente máscara facial;
- fazer fila ordenada e cumprir medidas de distanciamento social e de etiqueta respiratória;
- fazer a identificação e registo de entrada do aluno no leitor de cartões;

NOTA: Fora deste horário os pais/encarregados de educação terão que aguardar junto à portaria pela chegada de um funcionário, não podendo entrar no recinto do Colégio.

#### **Recolha e saída do alunos**

A recolha dos alunos é feita pelo portão principal – Largo Frederico Valsassina entre as 16h10 e as 19h00.

#### **Durante a permanência dos alunos no Colégio**

Pela idade e autonomia dos alunos do 1º Ciclo as medidas de higienização pessoal a serem praticadas no colégio para reduzir a probabilidade de infeção e contágio por COVID-19 concentram-se essencialmente em:

- Lavagem frequente das mãos. Sempre que a lavagem das mãos com água e sabão não seja possível é substituída por lavagem com solução de base alcoólica.
- Promoção de hábitos de etiqueta respiratória,
- Limitação do uso de objetos partilhados.
- Não é permitida a utilização de bolas nos espaços de recreio de modo a reduzir o contacto entre os alunos;
- Nas aulas de Educação Física não haverá utilização dos balneários/vestiários, pelo que os alunos deverão apresentar-se equipados nos dias das aulas de Ed. Física. Sempre que se realizem atividades letivas no interior dos ginásios é obrigatório a substituição do calçado por sapatilhas próprias.

## 4. PRÁTICAS GERAIS DE SEGURANÇA NO COLÉGIO

Para reduzir o risco de transmissão da Covid 19 são adotados as seguintes práticas de acordo com o Plano Geral de Contingência:

### MEDIDAS DE HIGIENIZAÇÃO PESSOAL

- Manutenção das regras da etiqueta respiratória: ao espirrar ou tossir, tapar a boca e o nariz com o antebraço ou utilizar um lenço descartável; Evitar tocar com as mãos na boca, nariz ou olhos;
- Não partilhar objetos pessoais com terceiros, incluindo o telemóvel;
- Cumprimento dos procedimentos do Plano de Contingência.
- Desinfecção de superfícies e objetos pessoais, incluindo o telemóvel e respetivos acessórios (auriculares e carregador, por exemplo);

### MEDIDAS DE DISTANCIAMENTO FÍSICO

- Uso obrigatório de máscara facial a partir do 2<sup>a</sup> ciclo;
- Circulação pela direita nos caminhos assinalados para acesso aos diferentes locais do recinto do Colégio;
- Cumprimento da distância social de segurança;
- Sinalização nos espaços em que existe maior probabilidade de aglomeração de alunos e/ou colaboradores docentes e não docentes, de necessidade de manter o distanciamento seguro;
- Definição de circuitos no recinto do Colégio de forma a minimizar o cruzamento de alunos e/ou colaboradores docentes e não docentes;
- Nos espaços de utilização partilhada o distanciamento seguro é garantido com a redistribuição dos lugares ou inutilização de alguns (devidamente assinalados);
- Na utilização da frota automóvel do Colégio é limitada a partilha de veículos e o número de ocupantes. Quando os veículos são utilizados por mais do que um ocupante, é obrigatório o uso de máscara para todos os adultos.

### MEDIDAS DE HIGIENIZAÇÃO AMBIENTAL | ESPAÇOS E EQUIPAMENTOS

- Utilização de materiais e recursos humanos que permitam uma frequente e correta higienização e desinfecção dos espaços e superfícies de acordo com as orientações da Direção Geral de Saúde e do Ministério da Educação, designadamente:
  - detergentes para a higienização e soluções à base de álcool (com 70% álcool) ou lixívia (com 5% cloro livre) para a desinfecção de superfícies;
  - detergentes de base desinfetante para a limpeza de superfícies de toque frequente, tampos de mesa e teclados;



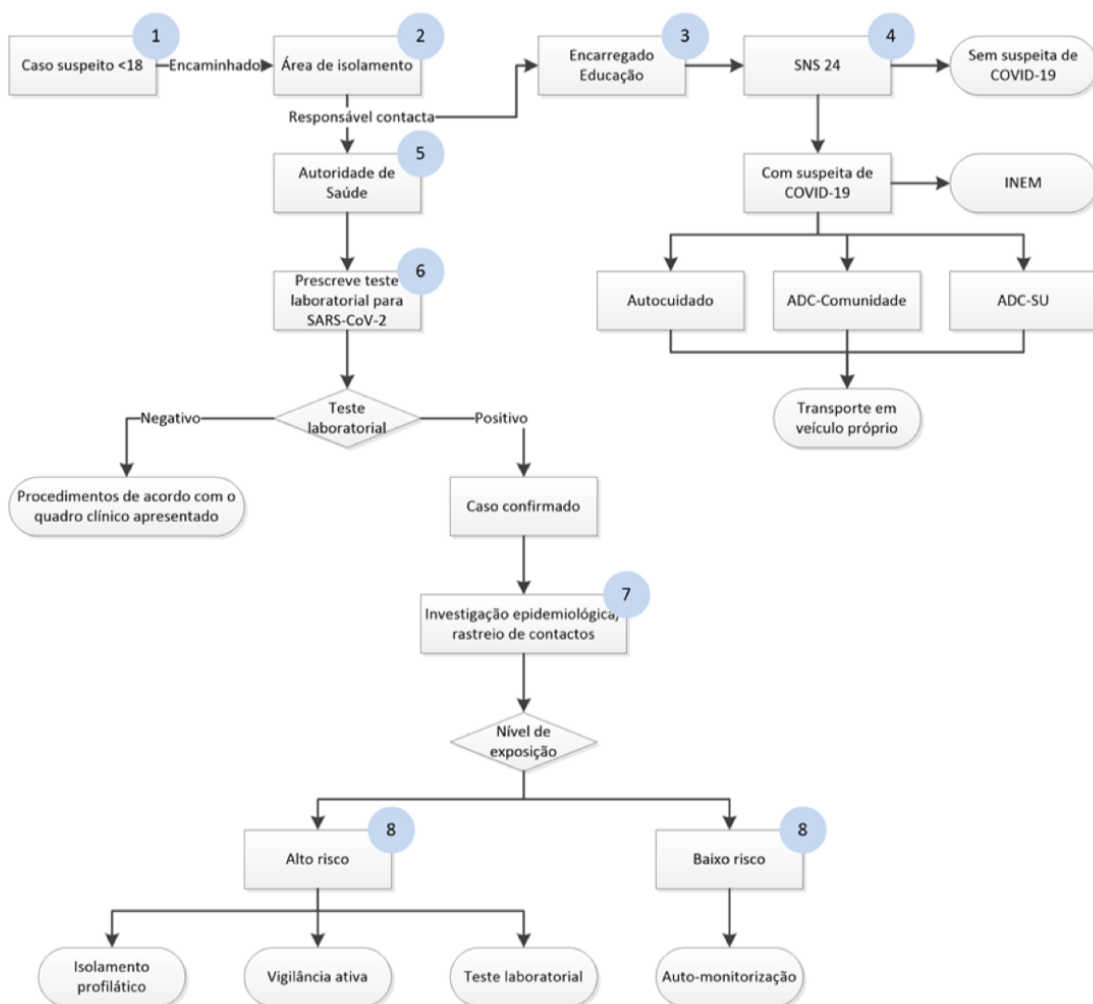
- Registo diário da higienização e desinfeção dos espaços, equipamentos e superfícies;
- Reforço da ventilação natural nos espaços de uso letivo e não letivo –refeitório, salas de aula, gabinetes de trabalho - de acordo com as suas características, por forma a permitir a renovação do ar interior através de abertura de portas e janelas;
- Disponibilização em diferentes locais considerados como prioritários, desinfetantes à base de solução alcoólica; toalhetes ou rolo de papel;

## 5. ABORDAGEM DE CASO SUSPEITO NO COLÉGIO

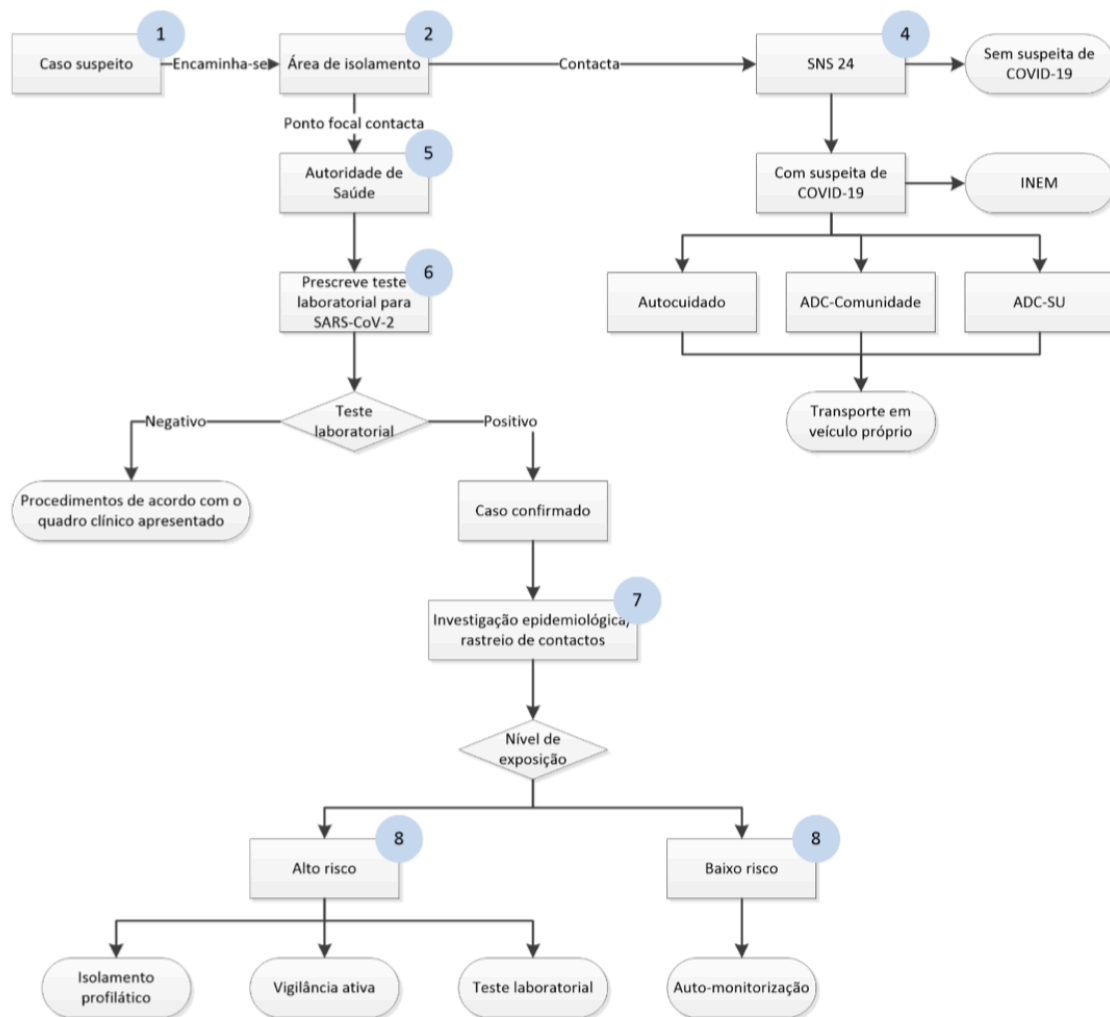
No caso de um membro da comunidade Valsassina desenvolver um quadro suspeito no Colégio são seguidos os procedimentos definidos pela DGS - Referencial Escolas - Controlo da Transmissão de COVID-19 em Contexto Escolar e pelo Ministério de Educação - DGEste / DGS - ORIENTAÇÕES Ano letivo 2020/2021 - Apoio às Escolas.

O eventual afastamento da atividade presencial provocada por isolamento profilático em contactos de alto risco é definido pela Autoridade de Saúde.

No caso do membro da comunidade Valsassina ter idade inferior a 18 anos são seguidos os seguintes procedimentos:



No caso do membro da comunidade Valsassina ter idade superior a 18 anos são seguidos os seguintes procedimentos:



## 6. MONITORIZAÇÃO DA EPIDEMIA NO COLÉGIO

A monitorização da epidemia no Colégio é da responsabilidade da Equipa Operativa do Plano Geral de Contingência.

Diariamente todos os alunos e colaboradores docentes e não docentes devem efetuar a auto monitorização de sintomas da COVID-19 através da medição da temperatura e pela confirmação da ausência de sintomas respiratórios (agravamento da tosse habitual e dispneia / dificuldade respiratória).

Não envie o seu filho para o Colégio se tiver febre (temperatura igual ou superior a 38°), mesmo que disfarçada com a toma de medicação.

Na presença de SINTOMAS COMPATÍVEIS com a COVID-19 - tosse (de novo ou agravamento de tosse habitual ou febre (temperatura igual ou superior a 38°C) ou dispneia (falta de ar) / dificuldade respiratória, do seu filho/a/educando, ou no caso de ter tido CONTACTO PRÓXIMO com um caso suspeito ou de um caso confirmado de COVID-19 deve contactar o SNS24 (808 24 24 24) ou o médico assistente e **INFORMAR DE IMEDIATO O PUNTO FOCAL DA EQUIPA OPERATIVA DO COLÉGIO:** Dra. FÁTIMA MAIA DIAS (telem: 912346973).

**Seja responsável pela sua saúde e proteja toda a comunidade Valsassina.**

Só com medidas de segurança apertadas é possível diminuir o risco de infeção e contágio por COVID-19.



COLÉGIO VALSASSINA – LARGO FREDERICO VALSASSINA – 1959-010 LISBOA  
[www.cvalsassina.pt](http://www.cvalsassina.pt)